

1 Instalacja oprogramowania Mio Map V5

1. Włóż płytę zawierającą **Mio Map V5 Disk 1** do napędu CD w Twoim komputerze. Okno z programem instalacyjnym powinno uruchomić się automatycznie (jeśli w Twoim komputerze jest ustawiona opcja automatycznego uruchamiania programów z płyt CD).
2. Kliknij **Install**.
3. Wybierz język, w którym będzie przebiegał proces instalacji i kliknij **OK**.
4. Wybierz folder, w którym zostanie zainstalowane oprogramowanie (rekomendujemy folder domyślny).
5. Postępuj zgodnie z instrukcjami wyświetlanymi na monitorze, aż do końca procesu instalacji. W oknie wyświetlany będzie postęp instalacji.
6. Kliknij **Finish**, aby zakończyć proces instalacji.

2 Instalacja Mio Map V5 na Twoim Pocket PC

1. Podłącz Pocket PC z komputerem PC używając oprogramowania Microsoft ActiveSync. (postępuj zgodnie z dokumentacją dołączoną do Twojego urządzenia)
2. Uruchom Mio Map V5 Console na komputerze PC przez kliknięcie **Start → Programs → MioMap → Mio Map V5 Console**.
3. Domyślnym językiem będzie język wybrany podczas instalacji Mio Map V5 Console na PC. Jeśli chcesz go zmienić kliknij **Tools → Language**, aby wybrać inny.
4. Kliknij przycisk **Install Software** na pasku narzędzi.
5. Wybierz języki systemu TMC, które chcesz zainstalować dodatkowo (rekomendujemy wybranie nie więcej niż 3 języki). Potem kliknij **OK**.



Aby używać systemu TMC (Traffic Message Channel; *informacje o ruchu drogowym*), będziesz musiał podłączyć zewnętrzną antenę TMC do anteny GPS.

Uwaga! System TMC nie funkcjonuje obecnie na terenie północnej Ameryki.

6. W następnym oknie kliknij **Yes**, aby potwierdzić instalację oprogramowania w domyślnym katalogu.
7. **Dla użytkowników innych niż azjatyckie wersji Pocket PC:** Jeśli wcześniej używałeś wcześniejszej wersji MioMap instalator zapyta Cię, czy zastąpić starszą wersję oprogramowania. Potwierdź tę opcję.

Instalacja map

Aby wykorzystywać oprogramowanie nawigacyjne podczas podróży musisz mieć zainstalowane odpowiednie mapy w pamięci swojego Pocket PC.

1. Sprawdź czy posiadasz:

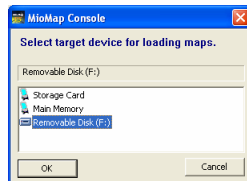
- Kartę pamięci z odpowiednią ilością wolnego miejsca dla mapy, którą zamierzasz zainstalować
- Czytnik kart w swoim komputerze PC (kopiowanie map za pośrednictwem czytnika kart znacznie przyspiesza proces instalacji nowych map).

Podłącz czytnik kart do komputera PC i włóż do niego kartę pamięci.

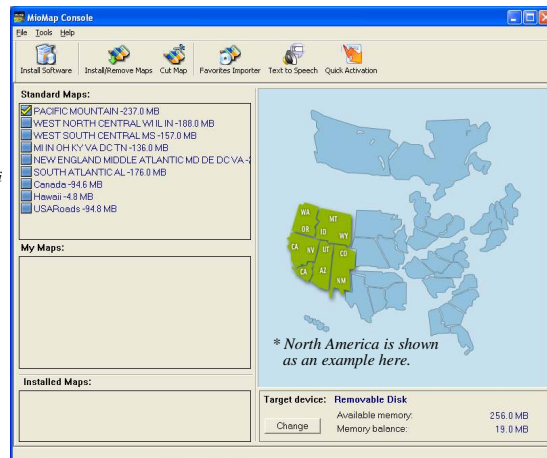


* Przykładowa karta i czytnik kart oraz ich sposób podłączenia do komputera PC. Karta, ani czytnik kart nie stanowią standardowego wyposażenia MioMap ani Pocket PC.

2. Kliknij **Start** → **Programs** → **MioMap** → **Mio Map V5 Console**, aby uruchomić konsolę.
3. W zakładce “Target device” (“Urządzenie docelowe”; w dolnym prawym rogu), kliknij **Change**, aby wybrać miejsce instalacji mapy.
4. W oknie dialogowym wybierz docelowy napęd (np. **Removable Disk**) i kliknij **OK**.
5. Z listy wybierz mapę, którą chcesz zainstalować. Znaczek ✓ reprezentuje wybrane mapy.



* Jeśli dotychczas korzystałeś z wcześniejszej wersji Mio Map Console z mapami innych krajów, mapy te pokazane będą również w obecnej wersji.





Jeśli dysponujesz ograniczoną ilością pamięci, możesz zaznaczyć fragment wybranej mapy.

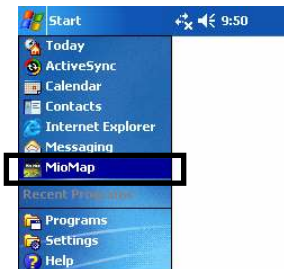
6. Kliknij klawisz **Install/Remove Maps** na pasku narzędzi.
7. Jeśli zostaniesz poproszony o włożenie do napędu płyty CD, zrób to (sprawdź, czy posiadasz płytę o odpowiednim numerze).
8. Kliknij **OK**, aby zainstalować mapę.
9. Kiedy instalacja zakończy się, kliknij **OK**.
10. Aby zamknąć konsolę MioMap, kliknij **File** → **Exit**.


4 Start Mio Map V5

Jeśli Twój Pocket PC posiada wersję systemu w języku nie-azjatyckim

Po instalacji nowa wersja Mio Map V5 zastąpi Twoje dotychczasowe wersje Mio Map. Aby używać Mio Map V5:





1. Włóż kartę pamięci zawierającą mapę do Twojego Pocket PC.
2. Kliknij  →  **MioMap**, aby rozpocząć program.

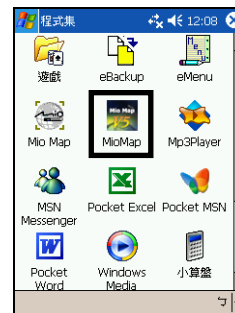




3. Jeśli masz zainstalowaną więcej niż jedną mapę i chcesz wybrać mapę odpowiednią dla Twojego obecnego położenia, kliknij  → **Switch Maps** po tym, jak program zostanie uruchomiony. Wybierz odpowiednią mapę z listy i kliknij **Switch Map** (na pasku narzędzi).

Jeśli Twój Pocket PC posiada wersję systemu w języku azjatyckim

Po instalacji Mio Map V5 będzie on koegzystował z poprzednimi wersjami oprogramowania Mio Map lub innego oprogramowania nawigacyjnego GPS. Aby używać Mio Map V5:

1. Włóż kartę pamięci zawierającą mapę do Twojego Pocket PC.
2. W zależności od modelu, możesz rozpocząć pracę z programem na dwa sposoby:
 - Kliknij  →  **MioMap**.
 - Kliknij  → **Programs** →  **MioMap**.



3. Jeśli masz zainstalowaną więcej niż jedną mapę i chcesz wybrać mapę odpowiednią dla Twojego obecnego położenia, kliknij  →  → **Switch Maps** po tym, jak program zostanie uruchomiony. Wybierz odpowiednią mapę z listy i kliknij **Switch Map** (na pasku narzędzi).

5 Poznaj funkcje MioMap

Na ekranie z fragmentem mapy widoczne są różne przyciski. Kliknij dowolny przycisk, aby aktywować odpowiednią funkcję.

Wyświetla szczegółowy plan podróży "zakręt po zakręcie".

Przełącza pomiędzy trybem 2D, 2D Noc, 3D lub 3D Noc. Ikonka pokazuje rodzaj kolejnego widoku.

Kompas

Otwiera menu "Kierunków"

Wyświetla szczegóły Twojej podróży: ETA, ETR i odległość do celu podróży.

Wyświetla informacje GPS. Ikonka symbolizuje rodzaj następnego informacji.

Wyjście

Pasek powiększenia

Aktualna pozycja

Wyznacza drogę do wcześniej zdefiniowanej pozycji "Dom"

Status zasilania

Wyświetla status GPS. Miga na zielono, gdy odbierany jest sygnał GPS, na czerwono, gdy brak sygnału.



6 Nawigacja do celu podróży



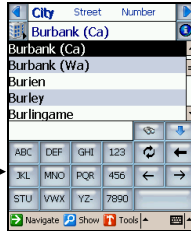
Strzałka wskazuje Twoją aktualną pozycję na mapie (jeśli dostępny jest sygnał GPS).



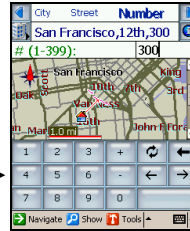
Kliknij na klawisz aby otworzyć menu planowania podróży (Destination Menu). Istnieją kilka sposobów wybrania celu podróży. Tutaj opisujemy dwa z nich: poprzez podanie adresu (**Address**) i poprzez wybranie tzw. punktu POI (zdefiniowane wcześniej ważne miejsca, np. restauracje, banki itp.).



Address



Wybierz kolejno **Miasto (City)** → **Ulica (Street)** → **Numer (Number)**, aby ustalić adres.



Jeśli wpiszesz nazwę za pomocą wirtualnej klawiatury, lista będzie na bieżąco aktualizowana. Kliknij [↓] aby rozwinąć listę i wybrać pełną nazwę.



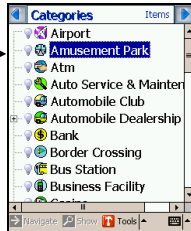
Po wybraniu adresu kliknij klawisz **Navigate**, aby obliczyć trasę.



Przebieg wybranej trasy jest podświetlony na niebiesko.



Point of Interest



Wybierz rodzaj interesującego Cię miejsca.



Z listy wybierz odpowiedni adres (MioMap także pokaże najbliższe miejsca POI)

Więcej informacji

Szczegółową instrukcję znajdziesz na załączonej płycie CD (w języku angielskim).

1. Aby otworzyć instrukcję musisz mieć zainstalowane oprogramowanie Adobe® Acrobat Reader® na komputerze PC.
2. Włóż płytę **Mio Map V5 Disk 1** do napędu CD.
3. Kliknij **User Manual**.
4. Wybierz język instrukcji.

Pomoc techniczna

W Europie

Strona www		www.mio-tech.com
Pomoc email		MioMapSupport@all-in1.de
Call center	Telefon	01805 999779 (in Germany) +49 1805 999779 (rest of Europe)
	Pomoc dostępna w języku:	Angielskim, niemieckim, włoskim, francuskim, hiszpańskim
	Godziny pracy:	8:00 - 18:00 poniedziałek – piątek (oprócz dni świątecznych)
	Koszt połączenia:	W zależności od opłat lokalnego operatora.

Ameryka Północna

Strona www		www.miogps.com
Online Q & A		www.miogps.com
Call center	Telefon – USA	+1-510-252-6950 x 2
	Telefon – Canada	+1-886-MIO-4-GPS
	Pomoc dostępna w języku:	Angielski
	Godziny pracy:	9:00 - 17:00 CST poniedziałek – piątek (oprócz dni świątecznych)
	Koszt połączenia:	W zależności od opłat lokalnego operatora.